



**T.C.
ÇANKAYA KAYMAKAMLIĞI**

**MEHLİKA TURGUT ANAOKULU
STRATEJİK PLAN**



T.C
ÇANKAYA KAYMAKAMLIĞI
MEHLİKA TURGUT ANAOKULUMÜDÜRLÜĞÜ

2024-2028 STRATEJİK PLANI



Ankara-2024



Öğretmenler;
Yeni Nesil Sizlerin Eseri Olacaktır.

K. Atatürk

Okul/Kurum Bilgileri

İli: Ankara		İlçesi: Çankaya	
Adres:	Ümit Mah. Okullar Sok. No:38 Ümitköy	Coğrafi Konum(link)	39°53'41.6"N 32°41'47.4"E
Telefon Numarası:	(312) 236 04 08	Faks Numarası:	---
e-Posta Adresi:	757639@meb.k12.tr	Websayfası Adresi:	mehlikaturgutanaokulu.meb.k12.tr
Kurum Kodu:	757639	Öğretim Şekli:	Normal Eğitim

SUNUŞ



Ekibimizin amacı, beklenen görevleri yerine getirebilmek için öncelikle yapacaklarını belirleyip amacına uygun bir plan ile amaca uygun bir şekilde uygulamasını yapmaktır. Planlarımız doğrultusunda çocuklarımıza çok daha kaliteli bir eğitim öğretim vererek onların gelecek günlerine en önemli adımların atılmasına vesile olabilmektir.

Mehlika Turgut Anaokulu Stratejik Planı (2024-2028) 'de belirtilen amaç ve hedeflere ulaşmamız okulumuzun gelişme ve kurumsallaşma süreçlerine önemli katkılar sağlayacağına inanmaktayız.

Mehlika Turgut Anaokulu Stratejik Planlama çalışmasına durum tespiti GZFT analizi yapılarak başlanmıştır. Daha sonra GZFT sonuçlarına göre Stratejik Planlama aşamasına geçilmiştir. Okulun amaçları, hedefleri, hedeflere ulaşmak için stratejiler ortaya konmuştur. Stratejik Planda belirlenen hedeflere ne kadar ulaşabildiğimiz yılsonunda değerlendirilerek gerekli çalışmalar yapılacaktır.

Teknolojik ve sosyal alanlarda güçlü bir ülke olmanın yolu bilgi ve planlama ile belli bir zaman diliminde gerçekleşen Stratejik Planlama ile oluşabilmektedir. Biz de bu amaçla Büyük Önder Mustafa Kemal Atatürk'ü örnek alarak Çağa uyum sağlayabilecek çağı yönlendirebilecek nesiller yetiştirerek Türkiye Cumhuriyeti'ni daha da ileriye götürecek bireyler yetiştirme gayreti ile çalışmaktayız.

Planı hazırlamada emeği geçen tüm ekip çalışanlarımıza teşekkürlerimi sunarım.

Nurşen BODUROĐLU
Okul Müdürü

İçindekiler

2024-2028 STRATEJİK PLANI	1
SUNUŞ.....	4
1. GİRİŞ VE STRATEJİK PLANIN HAZIRLIKSÜRECİ	6
1.1. Strateji Geliştirme Kurulu ve Stratejik Plan Ekibi.....	6
1.2. Planlama Süreci:.....	6
2. DURUM ANALİZİ.....	7
2.1. Kurumsal Tarihçe	8
2.2. Uygulanmakta Olan Stratejik Planın Değerlendirilmesi	10
2.3. Yasal Yükümlülükler ve Mevzuat Analizi	11
2.4. Üst Politika Belgeleri Analizi	12
2.5. Faaliyet Alanları ile Ürün/Hizmetlerin Belirlenmesi.....	13
2.6. Paydaş Analizi	14
2.7. Okul/Kurum İçi Analiz.....	14
2.7.1. İnsan Kaynakları.....	15
2.7.2. Teknolojik Düzey	20
2.7.3. Mali Kaynaklar	21
2.7.4. İstatistikî Veriler	22
2.8. Çevre Analizi (PESTLE)	23
2.9. GZFT Analizi.....	25
2.9.1. Güçlü ve Zayıf Yönler	25
2.9.2. Fırsatlar ve Tahditler.....	27
2.10. Tespit ve İhtiyaçların Belirlenmesi.....	29
3. GELECEĞE BAKIŞ	31
3.1. MİSYONUMUZ	31
3.2. VİZYONUMUZ	31
3.3. TEMEL DEĞERLER.....	31
4. AMAÇ, HEDEF VE PERFORMANS GÖSTERGESİ İLE STRATEJİLERİN BELİRLENMESİ.....	32
4.1. Maliyetlendirme.....	38
5. İZLEME VE DEĞERLENDİRME.....	39
6. TABLO/ ŞEKİL/ GRAFİKLER / EKLER.....	400

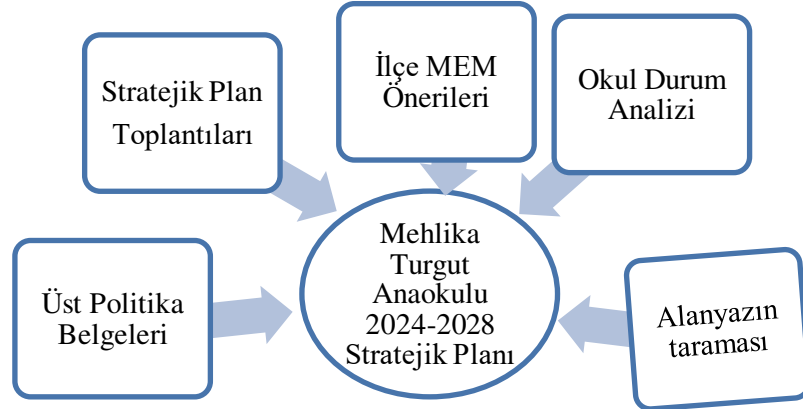
1. GİRİŞ VE STRATEJİK PLANIN HAZIRLIK SÜRECİ

1.1. Strateji Geliştirme Kurulu ve Stratejik Plan Ekibi

Tablo 1. Strateji Geliştirme Kurulu ve Stratejik Plan Ekibi Tablosu

Strateji Geliştirme Kurulu Bilgileri		Stratejik Plan Ekibi Bilgileri	
Adı Soyadı	Unvanı	Adı Soyadı	Unvanı
Nurşen BODUROĞLU	Okul Müdürü	Ayşe Nur DAĞLI	Öğretmen
Fatma ARHAN	Öğretmen	Vesile ŞENOL	Öğretmen
Aysun OKAY	Öğretmen	Cansu BAŞ	Öğretmen
Ayşe SAĞIROĞLULARI	Okul Aile Birliği Başkanı	Dilek SALTOĞLU	Gönüllü Veli
Deniz DUMAN	Okul Aile Birliği Yönetim Kurulu Üyesi		

1.2. Planlama Süreci:



2024-2028 dönemi stratejik plan hazırlanma süreci Strateji Geliştirme Kurulu ve Stratejik Plan Ekibi'nin oluşturulması ile başlamıştır. Ekip tarafından oluşturulan çalışma takvimi kapsamında ilk aşamada durum analizi çalışmaları yapılmış ve durum analizi aşamasında, paydaşlarımızın plan sürecine aktif katılımını sağlamak üzere paydaş anketi, toplantı ve görüşmeler yapılmıştır. Durum analizinin ardından geleceğe yönelim bölümüne geçilerek okulumuzun/kurumumuzun amaç, hedef, gösterge ve stratejileri belirlenmiştir.

2. DURUMANALIZİ

Stratejik planlama sürecinin ilk adımı olan durum analizi, okulumuzun“neredeyiz?” sorusuna cevap vermektedir. Okulumuzun geleceğe yönelik amaç, hedef ve stratejiler geliştirebilmesi için öncelikle mevcut durumda hangi kaynaklarasahipolduğuya dahangi yönlerinin eksik olduğuayrıca, okulumuzunkontrolü dışındaki olumlu ya da olumsuz gelişmelerin neler olduğu değerlendirilmiştir. Dolayısıyla bu analiz, okulumuzun kendisini ve çevresini daha iyi tanımasına yardımcı olacak ve stratejik planın sonraki aşamalarından daha sağlıklı sonuçlar elde edilmesini sağlayacaktır.

Okulumuz, çocukların tüm gelişim alanlarını destekler nitelikte öğelerle donatılmıştır. Eğitim öğretim süreci; Çocuk merkezli yaklaşım bilinciyle ve okul veli işbirliğinin önemi dikkate alınarak uzman öğretmenlerce planlanmaktadır. Okulumuzda, öğrencilere yeni deneyimler sunmak, toplumsal ve sosyal konularda farkındalık yaratmak, sorumluluk ve başarıya duygularını harekete geçirmek adına projeler yürütülmektedir.

Mehlika Turgut Anaokulu, çocukları okul ve toplum kurallarını özümsemiş, paylaşımcı, olumlu akran ilişkileri kurabilen,okula yönelik olumlu tutum sergileyen,bir sonraki kademeye fiziksel,bilişsel ve duyuşsal olarak hazır çocuklar yetiştiren nadide bir kurumdur.

Durum analizi bölümünde, aşağıdaki hususlarla ilgili analiz ve değerlendirmeler yapılmıştır;

- Kurumsaltarihçe
- Uygulanmaktaolanplanında değerlendirilmesi
- Mevzuatanalizi
- Üstpolitikabelgelerininanalizi
- Faaliyetalanlarıileürünve hizmetlerinbelirlenmesi
- Paydaş analizi
- Kuruluşçianaliz
- Dışçevreanalizi(Politik,ekonomik,sosyal,teknolojik,yasalveçevreselanaliz)
- Güçlüvezayıfyonleri ile fırsatlarvetehditler(GZFT)analizi
- Tespit ve ihtiyaçların belirlenmesi

2.1. Kurumsal Tarihçe

Okulumuz, Ankara ili Çankaya ilçesine bağlı Ümitköy’de giriş ve zemin olmak üzere 2 kat olarak 2001 tarihinde açılmıştır. 35 öğrenci mevcudu ile eğitime başlayan okulumuz, bugün 85 öğrenciye hizmet vermektedir.

Okulumuzda; 1 müdür, 5 öğretmen, 1 memur, 1 aşçı, 1 aşçı yardımcısı ve 2 yardımcı personel çalışmaktadır. Okulumuzda 5 etkinlik sınıfı bulunmaktadır. 1541 metrekaare olan okulumuzda bulunan okul bahçemize 2016-2017 yıllarında yapılan bahçe düzenlemesi ile yumuşak bahçe zemini ve ahşap bahçe oyuncakları yerleştirilmiş ancak ahşap oyuncakların yıpranmış olmasıyla birlikte 2023-2024 yılında bahçemiz çocuklar için daha güvenli ve kullanışlı bir oyun bahçesi haline getirilmiştir. Bahçemize piknik masaları eklenerek, hava şartlarının uygun olduğu zamanlarda çocuklara farklı bir öğrenme ortamı yaratılmıştır. Okulun arkasında bulunan bahçe alanına, hobi bahçesi oluşturulmuş olup, her sınıfın kendine ait alanı bulunmaktadır. Çocuklara kendi meyve, sebze ve diğer bitkilerini yetiştirme olanağı oluşturulmuştur. Okul içindeki oyun salonunda yerler ve duvarlar yumuşak koruyucu malzeme ile kaplanmış, çocuklar için güvenli ve eğlenceli mekan oluşturulmuştur. Okul mutfağı teknolojik mutfak olarak yenilenmiş olup, yağın ve havalandırmaya karşı güvenli ve kullanışlı olması için yönetmeliklere uygun hale getirilmiştir. Ayrıca tüm bunları destekleyen baca inşa edilmiştir.

Okulumuz eğitimin yanı sıra, teknik donanım ve fiziksel olanaklar açısından en iyi hale getirilmeye çalışılmış ve öğretmen, öğrenci ve velilere yönelik geniş bir kütüphane oluşturulmuştur. Kütüphaneye çocukların boylarına uygun dolaplar ve oturma yerleri yapılmıştır. Kütüphaneye eğitim değeri yüksek ve onaylı kitaplar temin edilmiştir. Ayrıca okulumuzda, bilgisayar, diyafon, projeksiyon ve ses sistemi ile birlikte ihtiyaç duyulan eğitim materyalleri mevcuttur. Her sınıfta bilgisayar, projeksiyon cihazı ve internet bağlantısı işlevsel durumda bulunmaktadır. Çok amaçlı salonumuz toplantı, sanatsal etkinlik, tiyatro, sinema ve gösteri salonu olarak kullanılabilir. Okulda yapılan etkinliklerin dışında aylık planlarla çocuklarımız müze, sinema, hayvanat bahçesi vb. yerlere gezi düzenlenmektedir.

Okulumuzda yarım gün eğitim yapılmakta olup öğleden sonra kulüp çalışmaları yapılmaktadır. Yemek listelerinin hazırlanmasında kulübe katılan çocukların günlük ihtiyacını karşılayabilecek, aynı zamanda da damak tatlarına uygun yiyeceklerin seçilmesine özen gösterilmekte ayrıca kalori hesabı için diyetisyene danışılmaktadır.

Okulumuzda güvenlik tedbirleri en üst düzeyde olup, okulumuzda alarm sistemi bulunmaktadır. Güvenlik için bas-konuş megafon ve kamera sistemi 2014-2015 eğitim öğretim yılında kullanılmaya başlamıştır. Kameralar genel alanları kaydetmektedir. Toplam 16 adet kamera bulunmaktadır. Bunlardan 7 adedi bahçeyi, 9 adedi de okul içini görüntülemektedir. Velilerimiz eğitimin dışında tutulmayıp aile katılım programlarıyla eğitime dâhil edilmekte, okul-aile-çocuk üçgeninde sağlam temeller üzerine kurulu bir eğitim anlayışıyla hareket edilmektedir. Düzenlenen veli, öğrenci memnuniyet anketleri ile istek, görüşleri düzenli olarak alınıp, değerlendirilmektedir.

Sınıfların ve okulun geneli sık sık havalandırılarak temizlik ve hijyene gerekli özen gösterilmektedir. Çocukların güvenliği açısından tuvalet ve lavabo zeminleri kaymaz malzeme ile kaplanmıştır. Yemekhaneye su arıtma cihazı takılmış olup yılda iki kez bakımı yapılarak içme suyu temiz ve güvenli hale getirilmiştir.

2.2. Uygulanmakta Olan Stratejik Planın Değerlendirilmesi

Okulumuz 2019-2023 Stratejik Planında 7 Stratejik amaç 23 hedef 2 strateji ve bu stratejilerimiz altında 10 eylemimiz bulunmaktadır.

Yakın dünya tarihi açısından 2020 yılının önemli izler bırakan bir yıl olarak hatırlanacağı muhakkaktır. 2019 yılının son aylarında ortaya çıkan COVID-19 virüsü, tüm dünyaya hızla yayılmış ve kısa bir süre sonra Dünya Sağlık Örgütü tarafından “Küresel Salgın” ilan edilmiştir. Okulumuz; COVID-19 salgın sürecini ilk aylardan itibaren aktif bir şekilde takip etmiş ve Bakanlığımızın eğitime ara verme kararını açıkladığı dönemde tüm hazırlıklarını tamamlamıştır. Bu süreç, Bakanlığımız gerekli durumlarda eğitim ve öğretim faaliyetlerini çevrimiçi ortamlarda yapma ve hizmet alanlarını dijitalleştirme eğilimlerini güçlendirmiştir.

2019 ve 2020 yılı genel raporları karşılaştırıldığında hedeflere ulaşılamayan ve önemli oranda iyileşmeye açık alanların olduğu göze çarpmaktadır.

Ülkemizin salgın ile mücadele ettiği, okulların tatil edildiği, seyreltilmiş eğitim ile hibrit eğitim süreçlerinde, öğretmenlerimizin ve okul yöneticilerimizin mesleki ve bireysel gelişimlerinin ulusal ve uluslararası sertifikalı eğitim programları ile desteklenmesine yönelik eğitimler uzaktan eğitim programları ile beraber sürdürülmüştür.

2021 yılının ilk yarısı boyunca dünyada ve ülkemizde görülmekte olan salgın nedeniyle alınan tedbirler kapsamında eğitim öğretim çevrimiçi olarak gerçekleşmiştir. 2021-2022 eğitim öğretim yılının eylül ayında başlamasıyla birlikte ülkemizde kesintisiz yüz yüze eğitim öğretime geçilmiştir. Bu kapsamda 2021 yılının kısmen uzaktan kısmen yüz yüze eğitimin yapıldığı bir yıl olması nedeniyle bazı performans göstergelerinde izleme ve değerlendirme açısından bazı hedeflere beklenen düzeyde ulaşılamamıştır.

Sosyal etkinliklerin büyük bir çoğunluğu iptal edilmiş, ertelenmiş ya da bir araya gelince salgının buluşma riski nedeniyle kısıtlı sayılarla gerçekleşmesi bu performans gösterge hedeflerine ulaşılamamasında büyük etkisi olmuştur.

2021 yılı, bir yandan COVID-19 salgınıyla mücadelenin devam ettiği diğer yandan da normalleşme sürecine yönelik önemli adımların atıldığı bir yıl olmuştur. Bu yönüyle 2021 yılı, hem salgın sürecinde meydana gelen öğrenme kayıplarının telafisi hem de salgın sonrası eğitim sürecinin şekillenmesinde kritik bir yıl olarak tamamlanmıştır.

2022 yılı izleme ve değerlendirme bulguları Okulumuzun performansının; salgın sonrası yüz yüze eğitime geçilmesi, dezavantajlı grupların desteklenmesi, zorunlu eğitimde okullaşma, fiziki altyapının geliştirilmesi, bilişim altyapısının güçlendirilmesi, uzaktan eğitim kapasitesinin artırılması, öğretmen ve derslik başına düşen öğrenci sayısının azaltılması, Öğrenci başarısı ve öğrenme kazanımlarında önemli iyileşmeler göze çarpmaktadır. Öğretmen ve okul yöneticilerinin gelişimlerini desteklemek amacıyla zengin ve çeşitli içerikte çok sayıda faaliyet gerçekleştirilmiştir.

Faaliyet No: PG.1.1.a.

Faaliyetin Adı: Okula yeni başlayan öğrencilerden oryantasyon eğitimine katılanların oranı (%)

Hedef : Okula yeni başlayan öğrenci velilerinin oryantasyon eğitimi konusunda bilgilendirilmesi.

Amacı: Okula başlayan öğrencilerin oryantasyon eğitimine katılım oranının yükseltilmesi.

Performans göstergesi : Gerçekleşme oranı%100 kayıt olan tüm öğrenciler oryantasyon eğitimi almıştır.

Faaliyet No: PG.2.1.a

Faaliyetin Adı: Velilerin aile katılımı etkinliklerine katılım oranı (%)

Hedef : Okula yeni başlayan öğrenci velilerinin Aile Katılım Etkinlikleri konusunda bilgilendirilmesi.

Amacı: Aile Katılım Etkinliklerine katılan veli sayısının artırılması.

Performans göstergesi : Gerçekleşme oranı% 95 te kalmıştır. Çalışan Anne – Babaların iş yerlerinden izin alamamasından kaynaklı %100 hedefine ulaşamamıştır.

Faaliyet No: PG.2.1.b

Faaliyetin Adı: Okulumuzdaki öğrencilerin sosyal etkinliklere katılım oranı (%)

Hedef : Okulumuzda eğitim gören tüm öğrencilerin sosyal etkinlikleri katılımını sağlamak.

Amacı: Öğrencilerin sosyal ve kültürel etkinliklere ulaşmasını sağlayacak faaliyetlerde bulunmak.Okul dışı geziler (müzeler, anıtkabir, vb.) planlanarak çocuklarda müze kültürü oluşturmak.Toplumun temel değerlerini ön plana çıkartarak çocukların gelişimlerine ve eğitimlerine katkı sağlamak.

Performans göstergesi : Gerçekleşme oranı%100 okulumuzdaki tüm öğrenciler sosyal etkinliklere katılım sağlamıştır.

Faaliyet No: PG.3.1.a

Faaliyetin Adı: İş sağlığı ve güvenliği uzmanları tarafından planlanan 32 maddelik düzenleme ve yeniden yapım işlemlerinin tamamlanma oranı(%)

Hedef : İş sağlığı ve güvenliği uzmanları tarafından hazırlanan rapor doğrultusunda gerekli düzenlemeler yapılacaktır.

Amacı: Okulda risk teşkil edebilecek yerlerde düzenleme yapılarak risklerin ortadan kaldırılması.

Performans göstergesi : Gerçekleşme oranı%100 İş sağlığı ve güvenliği uzmanları tarafından hazırlanan rapor doğrultusunda tüm düzenlemeler yapılmıştır.

Plan dönemi içerisinde, COVID-19 salgını nedeniyle bazı hedeflerde önemli ölçüde sapmalar olsa da, Plan dönemi sonunda belirlenen hedeflere ulaşma düzeyi yüksek seviyede gerçekleşmiştir.

2.3.Yasal Yükümlülükler ve Mevzuat Analizi

Yasal Çerçeve

Kamu Yönetimi Reformu kapsamında alınan Yüksek Planlama Kurulu kararlarında ve 5018 sayılı Kamu Mali Yönetimi ve Kontrol Kanununda, kamu kuruluşlarının stratejik planlarını hazırlamaları ve kuruluş bütçelerini bu plan doğrultusunda oluşturmaları öngörülmektedir. DPT tarafından hazırlanan “Kamu İdareleri İçin Stratejik Planlama Kılavuzu” ve Milli Eğitim Bakanlığımızın 16.09.2013 tarih ve 2013/26 sayılı Genelgesi Bakanlığımız merkez ve taşra teşkilatı birimlerinde yürütülmekte olan stratejik planlama çalışmalarının yasal çerçevesini oluşturmaktadır.

2.4.Üst Politika Belgeleri Analizi

Tablo 1: Stratejik Plan Referans Kaynakları ve Planın Dayanağı

Sıra No	Referans Kaynağının Adı
1.	5018 sayılı Kamu Mali Yönetimi ve Kontrol Kanunu
2.	12. Kalkınma Planı (2024-2028)
3.	Yüksek Planlama Kurulu Kararları
4.	Stratejik Planlamaya İlişkin Usul ve Esaslar Hakkında Yönetmelik
5.	Kamu İdareleri Faaliyet Raporlarının Düzenlenmesi ile Bu İşlemlere İlişkin Diğer Esas ve Usuller Hakkında Yönetmelik
6.	Milli Eğitim Bakanlığı 2013/26 Sayılı Genelgesi.
7.	Kamu İdareleri İçin Stratejik Planlama Kılavuzu
8.	Milli Eğitim Bakanlığı 2024-2028 Stratejik Plan Hazırlık Programı
9.	Milli Eğitim Bakanlığı 2024-2028 Stratejik Planı
10.	Ankara İl Milli Eğitim Müdürlüğü Stratejik Planı
11.	Çankaya İlçe Milli Eğitim Müdürlüğü Stratejik Planı

2.5.Faaliyet Alanları ile Ürün/Hizmetlerin Belirlenmesi

Mevzuat analizi çıktıları dolayısıyla görev ve sorumluluklar dikkate alınarak okul/kurumun sunduğu temel ürün ve hizmetler belirlenir. Belirlenen ürün ve hizmetler Tablo 2’te belirtildiği gibi belirli faaliyet alanları altında toplulaştırılır.Faaliyet alanları ile ürün ve hizmetlerin belirlenmesi amaç,hedef ve stratejilerin oluşturulması aşamasında yönlendirici olacaktır.

Tablo 2 .FaaliyetAlanlar/ÜrünveHizmetlerTablosu

FaaliyetAlanı	Ürün/Hizmetler
Öğretim-eğitim faaliyetleri	Öğrenci İşleri Kayıt-nakil işleri Devam-devamsızlık
Rehberlik faaliyetleri	Öğrencilere rehberlik yapmak Velilere rehberlik etmek Ram Raporlu, BEP li öğrenciler ve kaynaştırma öğrencilerin takibi.
Sosyalfaaliyetler	Öğrencilerin Sosyal Faaliyetleri için Geziler ve etkinlikler Düzenlenmesi.
Sportiffaaliyetler	Çocukların sporu sevmesi ve psikomotor gelişimini desteklemeye yönelik bahçe oyunlarına yer vermek.Güne sporla başlamalarına dikkat etmek.
Kültürelvesanatsalfaaliyetler	Öğrencilerin Kültürel ve Sanatsal Faaliyetlere teşvik etmek ve desteklemek.
İnsankaynaklarıfaaliyetleri(meslekig elişim faaliyetleri, personeletkinlikleri...)	Okul personelleri ve Öğretmenlerine yönelik motivasyon artırıcı etkinlikler ve seminerler düzenlenmesi.
Okulailebirliğifaaliyetleri	Okul Gelir Gider Defterini Tutma, Okulda çalıştırılacak temizlik görevlilerin alımı, tadilat tamirat işlerinin yapımında koordinasyon.
Öğrencilereyönelikfaaliyetler	Öğrencilerin okula teşvik ve motivasyonunu artıracak eğlendirici ve öğretici uygulamalar
Öğrenmeortamlarınayönelikf aaliyetler	Okuldaki sınıflar, koridorlar ve okul bahçesinin öğrencileri daha uygun bir ortam sağlanması.
Dersdışıfaaliyetler	Çocuk Kulüpleri yapılmaktadır. Kaynaştırma Öğrencilere Destek Eğitim Verilmektedir.Aile katılımına teşvik etmek üzere aileler,çocuk ebeveyn etkinliklerine yönlendirilmektedir.

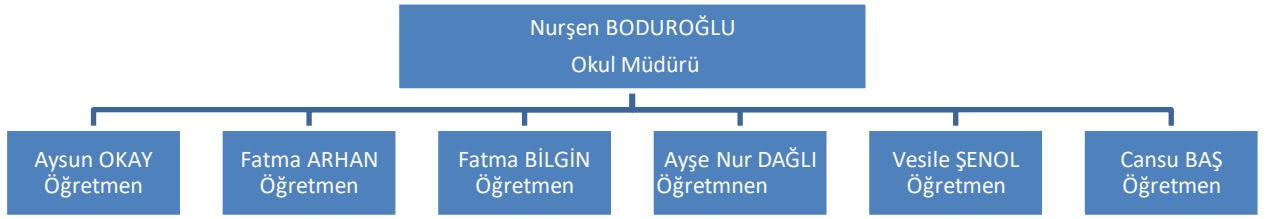
2.6.Paydaş Analizi

Kurumumuzun temel paydaşları öğrenci, veli ve öğretmen olmakla birlikte eğitimin dışsal etkisi nedeniyle okul çevresinde etkileşim içinde olunan geniş bir paydaş kitlesi bulunmaktadır. Paydaşlarımızın görüşleri anket, toplantı, dilek ve istek kutuları, elektronik ortamda iletilen önerilerde dâhil olmak üzere çeşitli yöntemlerle sürekli olarak alınmaktadır. İç ve dış paydaşlarımız aşağıda sunulmuştur.

- ❖ İç paydaşlar; Öğretmenler, Öğrenciler
- ❖ Dış paydaşlar: Veliler, Sivil Toplum Kuruluşları, Okul çevresinde bulunan kişilerdir.

2.7.Okul/Kurum İçi Analiz

Kuruluşçianaliz;insankaynaklarınınıyetkinlikdüzeyi,kurumkültürü,teknolojivebilışim altyapısı, fiziki ve mali kaynaklara ilişkin analizlerin yapılarak okul/kurumun mevcut kapasitesinin değerlendirilmesidir. Ayrıca, bu bölümde okul/kurumun teşkilat şemasına da yer verilir.



Etkili bir okul/kurum içi analiz süreci; okul/kurumun kaynaklarını, varlıklarını, özelliklerini, yeterliliklerini, yeteneklerini, fırsat alanlarını ve başarısızlıklarını belirlemek için okul/kurumun içinde etkileşime giren tüm bileşenlerinin değerlendirildiği bir süreçtir. Okul/kurum içi analiz sürecinde yararlanılabilecek farklı araçlar vardır. Okulumuz **Google Forms** kullanarak İç ve Dış Paydaş anketlerini oluşturmuştur. Her bir aracın analiz sürecinin bir dişlisi olarak sunacağı katkı değerlidir. Örneğin insan kaynakları verileri eğitim planlaması yada iş değerlendirmeleri gibi alanlarda yapılacak analizlere katkı sağlayacaktır. Ne kadar fazla araçtan faydalanılırsa okul/kurumun durumuna dair o kadar net bir tablo çizilmiş olacaktır. Okul/kurumların okul/kurum içi analiz sürecinde kullanabilecekleri araçlar, içerikleri ve nasıl erişim sağlayabileceklerine dair bilgiler Tablo3'te verilmiştir.

Tablo 3 .Okul/KurumİçiAnalizİçerikTablosu

Okul/Kurum İçi	Analiz İçerik Tablosu
Öğrenci sayıları	3 yaş grubunda 18 öğrenci, 4 yaş grubunda 31 öğrenci, 5 yaş grubunda 36 öğrenci bulunmaktadır. Toplam 85 öğrenci okulumuza devam etmektedir. Bu öğrencilerden 1 tanesi yabancı uyruklu öğrenci olup, Özel Eğitim İhtiyacı olan 2 öğrencimiz de tam zamanlı kaynaştırma/bütünleştirme yoluyla eğitime devam etmektedir.
Devam-devamsızlık verileri	Okulumuz da sürekli devamsız öğrenci yoktur.
Okul disiplinini etkileyen faktörler	Okul rehberlik servisi olmadığından ihtiyaç halinde RAM'dan destek alınmaktadır.

anketi	
İnsan kaynakları verileri	1 İdareci Yüksek Lisans Mezunu,1 öğretmen Yüksek Lisans Mezun, 4 öğretmen Lisans Mezunu, Memur Lise Mezunu. 1 Destek personeli Lise Mezunu, Aşçı İlkokul Mezunu, 1 Destek Personeli Lise Mezunu, 1 Destek Personeli Ortaokul Mezunu, 1 Destek Personelimiz Okur-Yazar.
Devam-devamsızlık verileri	Okulumuz da sürekli devamsız öğrenci yoktur.
Okul disiplinini etkileyen faktörler anketi	Okul rehberlik servisi olmadığından ihtiyaç halinde RAM'dan destek alınmaktadır.
İnsan kaynakları verileri	1 İdareci Yüksek Lisans Mezunu,1 öğretmen Yüksek Lisans Mezun, 4 öğretmen Lisans Mezunu, Memur Lise Mezunu. 1 Destek personeli Lise Mezunu, Aşçı İlkokul Mezunu, 1 Destek Personeli Lise Mezunu, 1 Destek Personeli Ortaokul Mezunu, 1 Destek Personelimiz Okur-Yazar.

2.7.1. İnsan Kaynakları

Okul/kurumun hedefleriyle uyumlu, kurumsal ve bireysel performans için kritik olan bilgi, beceri ve tutumların tümünü kapsamalıdır. Personel ile ilişki nicel verileriyle personele sahip olduğu niteliklerin analizi yapılmalıdır.

Okul/kurumda çalışanlar ve görevleri belirlenir. Ayrıca;

- Kurumun sahip olduğu toplam norm kadrosu sayısı,
- Çalışan toplam personel sayısı,
- İhtiyaç duyulan branşlar ve ihtiyaç sayısı,
- Buna bağlı olarak yapılan istihdam sayısı,
- Personelin nasıl atandığı,
- Varsa geçici personelin aldığı kaynağı,
- Kadrosu olmayıp sözleşmeli çalıştırılan personel sayısı,
- Eğitim düzeyi, gönüllü olarak aldığı diğer görevler,
- Okul/kurumda çalışan en az-
iki yıldan fazla personel sayısı mümkünse neden okul/kurumdan tayin istedikleri,
- Ortalama okulda çalışmaya illi,
- Ortalama Hizmetçi eğitim saati,
- Çalışan verilen ödül ve ceza sayısı gibi hususlar tablo hâlinde düzenlenebilir.
- Okul/kurumda çalışan yönetici, öğretmen, diğer personelin görevlerinin neler olduğu belirlenmelidir.

Tablo4.ÇalışanlarınGörevDağılımı

ÇalışanınÜnvanı	Görevleri
Okul/KurumMüdürü	Eğitim Öğretim ve Yönetim İşleri
MüdürBaşYardımcısı	Yok
MüdürYardımcısı	Yok
AtölyeveBölümŞefleri	Yok
Öğretmenler	Eğitim - Öğretim İşleri
Yönetimİşleri veBüroMemuru	Tüm Yazışmalar, Evrak İşleri
YardımcıHizmetlerPersoneli	Öğrenci Karşılama , Öz bakım, Temizlik

Tablo5.İdariPersonelin HizmetSüresinellişkinBilgiler

HizmetSüreleri	2016 YılıTibarıyla	
	KişiSayısı	%
1-4Yıl		
5-6Yıl		
7-10Yıl	1	%100
10.....Üzeri		

Tablo6.Okul/KurumdaOluşanYöneticiSirkülasyonuOranı

	Yıl İçerisindeOkul/KurumdanAyrılanYönetici Sayısı			YılİçerisindeOkul/KurumdaGöreveBaşlayanYöneticiSayısı		
	2021	2022	2023	2021	2022	2023
TOPLAM	-	-	-	-	-	-

Tablo7.İdariPersonelin KatıldığıHizmetİçiProgramları Sayısı

Adı ve Soyadı	Görevi	Katıldığı Hizmet İçi Programı Sayısı
Nurşen BODUROĞLU	Müdür	69

Tablo8.ÖğretmenlerinHizmetSüreleri(Yıltibarıyla)

HizmetSüreleri	Branşı	Kadın	Erkek	HizmetYılı	Toplam
	Okul Öncesi				
1-3Yıl					
4-6Yıl					
7-10Yıl					
11-15Yıl		1		12	1
16-20		1		17	1
20veüzeri		3		22	3
				26	
				29	

Tablo9.KurumdaGerçekleşenÖğretmenSirkülasyonununOranı

	YılıÇerisindeKurumdanAyrılanÖğretmenS ayısı			YılıÇerisindeKurumdaGöreveBaşlayanÖ ğretmenSayısı		
	2021	2022	2023	2021	2022	2023
TOPLAM	1	0	1	1	0	1

Tablo10.ÖğretmenlerinKatıldığıHizmetİçiEğitimProgramları

Adı ve Soyadı	Branşı	Katıldığı Hizmet İçi Programı Sayısı
Aysun OKAY	Okul Öncesi Öğretmeni	31
Ayşe Nur DAĞLI	Okul Öncesi Öğretmeni	40
Fatma ARHAN	Okul Öncesi Öğretmeni	34
Fatma BİLGİN	Okul Öncesi Öğretmeni	71
Vesile ŞENOL	Okul Öncesi Öğretmeni	31

Tablo11.KurumdakiMevcutHizmetli/MemurSayısı

	Görevi	Erkek	Kadın	EğitimD urumu	Hizmet Yılı	Toplam
1	Memur	0	1	Lise	6	1
2	Hizmetli	0	3	Okur Yazar, Ortaokul, Lise	1	3
3	Aşçı	0	1	İlkokul	1	1

Tablo12.ÇalışanlarınGörevDağılımı

ÇalışanınÜnvanı	Görevleri
Okul /KurumMüdürü	Okul Öncesi Eğitim ve İlköğretim Kurumları Yönetmeliği MADDE 39 - (1) <ol style="list-style-type: none">1. Okul öncesi eğitim ve ilköğretim kurumları, ilgili mevzuat hükümleri doğrultusunda diğer çalışanlarla birlikte müdür tarafından yönetilir.2. Okulun öğrenci, her türlü eğitim ve öğretim, yönetim, personel, tahakkuk, taşınır mal, yazışma, eğitici ve sosyal etkinlikler, yatılılık, bursluluk, taşınmalı eğitim, güvenlik, beslenme, bakım, koruma, temizlik, düzen, nöbet, halkla ilişkiler ve benzeri görevleri yapar.3. Bakanlık ve il/ilçe millî eğitim müdürlüklerince verilen görevler ile görev tanımında belirtilen diğer görevlerin yerine getirilmesini sağlar.
Öğretmenler	Okul Öncesi Eğitim ve İlköğretim Kurumları Yönetmeliği 44. Madde <ol style="list-style-type: none">1. Bağımsız anaokulu ve uygulama sınıfı öğretmenleri kendi devrelerinde ve etkinlik saatleri dışındaki zamanlarda nöbet tutarlar.2. Öğretmen sayısı iki ve daha az olan uygulama sınıflarında bölüm şefi de nöbet tutar.3. İlköğretim kurumlarında; okulun bina ve tesisleri ile öğrenci mevcudu, yatılı, gündüzlü, normal veya ikili eğitim yapma gibi durumları göz önünde bulundurularak okul müdürlüğünce düzenlenen nöbet çizelgesine göre öğretmenler, normal eğitim yapan okullarda gün süresince, ikili öğretim yapan okullarda ise kendi devresinde nöbet tutarlar.4. Öğretmen, birden fazla okulda ders okutuyorsa aylığını aldığı okulda, aylık aldığı okulda dersi yoksa en çok ders okuttuğu okulda nöbet tutar.5. Okuldaki öğretmen sayısının yeterli olması durumunda, bayanlarda 20, erkeklerde 25 hizmet yılını dolduran öğretmenlere nöbet görevi verilmez. Ancak, ihtiyaç duyulması hâlinde bu öğretmenlere de nöbet görevi verilebilir.6. Hamile öğretmenlere, doğuma üç ay kala ve doğumdan itibaren bir yıl süre ile nöbet görevi verilmez.7. Nöbet görevi, ilk ders başlamadan 15 dakika önce başlar, son ders bitiminden 15 dakika sonra sona erer. Ancak bu süre okulun özelliğine göre öğretmenler kurulu kararıyla kısaltılabilir.8. Nöbet görevine özürsüz olarak gelmeyen öğretmen hakkında, derse özürsüz olarak gelmeyen öğretmen gibi işlem yapılır.9. Nöbetlerde uyulması gereken esaslar öğretmenler kurulunda görüşülerek okul yönetimince nöbetçi öğretmen görev talimatnamesi hazırlanır. Öğretmenlere yazılı olarak duyurulur.
Yönetim İşleri veBüroMemuru	<ol style="list-style-type: none">a) Müdür tarafından kendisine verilen yazışmaları yürütür.b) Gelen - Giden yazılarla ilgili dosya ve defterleri tutar. Yazışmaların asıl veya örneklerini dosyalayarak saklar ve gerekenlere cevap hazırlar.c) Kendisine teslim edilen gizli ya da şahıslarla ilgili yazıların gizlilik içinde saklanmasından sorumludur.d) Okulda görevli personelin özlük dosyalarını tutar ve bunlarla ilgili değişiklikleri işler.e) Okulun arşiv işlerini düzenler.f) Kurum personeline ait aylık, ücret, sosyal yardım, yolluk, sağlık, ve benzeri özlük haklarının zamanında ödenmesini sağlar, bunlarla ilgili belgeleri dosyalayarak saklar.g) Okulla ilgili malî işleri izler, gerekli iş ve işlemleri yapar ve bunlarla ilgili yazı, belge, defter ve dosyaları düzenleyerek saklar.

	<p>h) Büro işleri ile ilgili olarak okul yönetimince kendisine verilen diğer görevleri yapar.</p> <p>ı) Uygulama sınıfı ve ana sınıfında, yukarıda sayılan görevleri bağlı bulunduğu okulun memuru yerine getirir.</p> <p>i) Taşınır Mal Yönetmeliğine uygun olarak okulun ambar memurluğu ve taşınır mal kayıt ve kontrol yetkilisi görevlerini yürütür.</p>
Aşçı	<p>a) Günlük yemek listesine göre kendisine teslim edilen besin maddelerini nöbetçi öğretmenin gözetim ve denetimi altında, sağlık ve temizlik kurallarına uygun olarak hazırlar ve pişirir. Yiyeceklerin kalitesi ve görüntüsü bozulmadan dağıtımını yapar.</p> <p>b) Teslim aldığı besin maddelerinin bozulmayacak şekilde saklanması, eksiksiz olarak hazırlanmasını, yerinde kullanılmasını ve israf edilmemesini sağlar.</p> <p>c) Mutfakta kullanılan kapların temiz bulundurulmasına özen gösterir, mutfağın genel temizlik ve çalışma düzenini sağlar.</p> <p>d) Okul yönetimince hazırlanan yemekhane talimatnamesinde belirtilen diğer görevleri yapar.</p> <p>e) Yemekhane ve mutfağın temizlik ve düzeninden sorumludur.</p>
Yardımcı Hizmetler Personeli	<p>a) Velilerimizi ve çocukları karşılar. Çocukların giyinmesinde ve hazırlanmasında yardımcı olur, lavaboda çocuklara eşlik eder, gerekli durumlarda destek olur.</p> <p>b) Okul binası ve okuldaki eşyaların temizliğini, basit bakım ve onarımlarını yapar.</p> <p>c) Okula gelen-giden çeşitli malzeme ile araç-gereci gerekli yerlere taşır ve yerleştirir.</p> <p>d) Okul yönetimince yapılacak plânlama ve iş bölümüne göre her türlü yazı ve dosyayı dağıtır ve toplar.</p> <p>e) Okul bahçesinin ve bahçe araç - gerecinin temizlik, bakım ve onarımı ile ilgili bahçıvanlık hizmetlerini yapar.</p> <p>f) Yönetici ve öğretmenler tarafından kendisine verilen hizmetlerle ilgili diğer görevleri yerine getirir.</p>

Rehberlik iş ve işlemleri, okulumuzda rehberlik servisi olmaması sebebiyle okul rehberlik kurulu tarafından Çankaya Rehberlik Araştırma Merkezi uygulamaları doğrultusunda yürütülmektedir.

2.7.2. Teknolojik Düzey

Okul/kurumun teknolojik altyapısını ve teknolojiyi kullanabilme düzeyi belirlenir. Okul/kurumlarda derslerde ve ders dışı etkinliklerde kullanılmakta olan araç gereçlerin sayısı ve ihtiyaç durumu belirlenmelidir. Bu aşamada okul/kurumda hangi işlemlerin elektronik ortamda yapıldığı, gelecekte hangi iş ve işlemlerin elektronik ortamda yapılmasını düşünülüp düşünülmediğini de belirtilmelidir. Teknolojik kaynaklar başta olmak üzere okulumuzda bulunan çalışan durumundaki donanım malzemesine ilişkin bilgiye alttaki tabloya aşağıda yer verilmiştir.

Tablo 13. Teknolojik Araç-Gereç Durumu

Araç-Gereçler	2021	2022	2023	İhtiyaç
Bilgisayar			9	
Projeksiyon			6	
Fotokopi			2	
Tepegöz			1	

Okul/kurumun fiziki mekânları açısından mevcut ve ihtiyaç durumunun da ortaya konulması gerekmektedir.

Tablo 14. Fiziki Mekân Durumu

Fiziki Mekân	Var	Yok	Adedi	İhtiyaç	Açıklama
Öğretmen Çalışma Odası		Yok			
Ekipman Odası		Yok			
Kütüphane	Var		1		
Rehberlik Servisi		Yok			
Resim Odası		Yok			
Müzik Odası		Yok			
Çok Amaçlı Salon	Var		1		
Spor Salonu		Yok			

2.7.3. Mali Kaynaklar

Kurumun mali kaynakları, bütçe büyüklüğü, döner sermaye, okul-aile birliği gelirleri,vb.gelirlerveharcamakalemleriortayakonulmuştur.Enflasyonoranıdadikkatealınarakplandöne miboyuncagerçekteşecek kaynakartışı tahminleri belirlenmiştir.Okulumuzun genel bütçe ödenekleri, okul aile birliği gelirleri ve diğer katkılarda dâhil olmak üzere gelir ve giderlerine ilişkin bilgileri alttaki tabloda verilmiştir.

Tablo15.KaynakTablosu

Kaynaklar	2024	2025	2026	2027	2028
GenelBütçe					
OkulAileBirliği	1.000.000,00	1.500.00,00	2.000.000,00	2.500.000,00	3.000.000,00
Özelİdare					
KiraGelirleri					
DönerSermaye					
DışKaynak/Projeler					
Diğer	200.000,00	300.000,00	350.000,00	400.000,00	450.000,00
TOPLAM	1.200.000,00	1.800.000,00	2.350.000,00	2.900.000,00	3.450.000,00

Okul/kurum bütçesinde giderler aşağıdaki başlıklar altında toplanmıştır.

Tablo16.HarcamaKalemler

HarcamaKalemi	Çeşitleri
Personel	1.000.000,00
Onarım	50.000,00
Sosyal-sportiffaaliyetler	50.000,00
Temizlik	100.000,00
İletişim	3.000
Kırtasiye	50.000,00

Tablo17.Gelir-GiderTablosu

YILLAR	2021		2022		2023	
	GELİR	GİDER	GELİR	GİDER	GELİR	GİDER
Temizlik						
KüçükOnarım						
BilgisayarHarcamaları						
BüroMakinalarıHarcamaları						
Telefon	107.523,74		446.335,80		1.226.403,87	
SosyalFaaliyetler						
Kirtasiye						
GENEL		107.401,57		309.070,02		1.013.199,90

2.7.4. İstatistik Veriler

Öğrenci durumu (genel mevcut, ortalama sınıf mevcudu, mevcudu en fazla olan ve en az olan sınıf mevcudu sayısı, kaynaştırma eğitimine tabi öğrenci sayısı vs.)	Genel mevcut : 85 Ortalama Sınıf Mevcut: 17 En Fazla Sınıf Mevcut : 19 En az Sınıf Mevcut : 15 Kaynaştırma Öğrenci Sayısı : 2
Çocuk kulübü (kulüpte açılan sınıf sayısı, katılan öğrenci sayısı, görev alan öğretmenlerin sayısı)	Kulüp Açılan Sınıf Sayısı : 3 Katılım Sağlayan Öğrenci : 66 Öğretmen Sayısı : 6
Okul/kurumda yapılan sosyal faaliyetlerin (kutlamalar, anma günü, kermes vb.)neler olduğu, bunlarda görev alan öğretmen, katılım oranı belirtilir.	Sosyal faaliyetler : Müzeler, Ören yerleri, Sanatsal ve Tarihi değeri Olan yerler. Görev alan Öğretmen, veli, öğrenci Katılım oranı : %95
Öğrenci devam durumu	Sürekli devamsızlık yapan öğrenci yoktur.
Personel devam durumu (personelin zorunlu izinler hariç alınan izin süreleri, alınan rapor sayısı),	Yıl içinde Almana Rapor Sayısı :3 Yıl içinde almana Mazeret izni ortalama :0 lveya 2 gün kadardır.
Rehberlik hizmetleri (yararlanan öğrenci sayısı ve diğer faaliyetleri),	RAM'dan yararlanana öğrenci sayısı 2 kişi.
Okul/kuruma ulaşım,	Veliler kendisi getirmektedir. Servis hizmeti yeterli sayıya ulaşamadığından yoktur.
Fiziki mekânlar (Spor salonu, çok amaçlı salon, BTS, laboratuvar, sınıflar, idari odalar, öğretmenler odası vs. kullanıma uygunluğu, kullanılma sıklığı, binanın dış ve iç ses yalıtımı, danışma, ziyaretçi odası vs. belirtilmelidir.),	Çok amaçlı salon, kütüphane, sınıflar, idari odalar vs. kullanıma uygunluğu mevcuttur. Kullanım sıklığı her gün. Binanın iç ve dış yalıtımı yoktur.
Yemekhane (yemekhane işletilme biçimi, ihtiyacı karşılama düzeyi)	Yemekhane mevcuttur. İhtiyacı karşılama düzeyi %100

Isınma durumu (okulun nasıl ısıtıldığı, yakıt türü, ısınmanın tam sağlanıp sağlanmadığı, sağlanamıyorsa nedenleri, kalorifer görevlisinin eğitimi, belgesi),	Okulun ısınma durumu kalorifer Doğal Gaz ile ısınmaktadır. Isınma tam sağlanmaktadır. Kalorifer görevlisinin belgesi vardır.
Sivil savunma çalışmaları (yangın tertibatı, yangın tüpü, ikaz alarm zili, elektrik tertibatının kontrolü, baca temizliği, kalorifer kazanın temizliği, sivil savunma tatbikatı vs.),	Sivil savunma dosyası mevcuttur(güncel) Yangın tüpü mevcuttur, ikaz alarm zili mevcuttur, elektrik tertibatının kontrolü her yıl yapılmaktadır, baca temizliği, kalorifer kazanın temizliği, sivil savunma tatbikatı düzenli olarak yapılmaktadır.

2.8.ÇevreAnalizi(PESTLE)

Çevreanaliziyle okulumuzun üzerinde etkili olan veya olabilecek politik, ekonomik, sosyo-kültürel, teknolojik, yasal çevresel dış etkenlerin tespit edilmeye çalışılmıştır. Dış çevreyi oluşturan unsurlar okul ve kurumun kontrolü dışındaki koşullara bağlı ve farkli eğilimler gösterebilmektedir.

Okulumuzu etkileyen ya da etkileyebilecek dış çevre eğilimleri ve koşulları değerlendirilmiştir. Bu analiz ile elde edilen veriler, GZFT analizinin “fırsatlar” ve “tehditler” bölümlerinin oluşturulmasında zemin oluşturmuştur. Tespit ile ihtiyaçların belirlenmiş ise stratejiler geliştirilmiştir.

Okulumuzun dış çevrede meydana gelebilecek değişiklikleri sürekli olarak izlenerek analiz edilmiş, ortaya çıkabilecek fırsat-tehditler önceden tahmin edilmeye çalışılarak gerekli önlemler alınmaya çalışılmıştır.

Okul/kurum içi analizde, sağlıklı bir şekilde ortaya konan güçlü ve zayıf yönler, çevreanalizi aşamasında elde edilecek fırsatlar ve tehditler ile birlikte değerlendirilerek en uygun stratejiler belirlenmeye çalışılmıştır.

Tablo 18. PESTLE Analiz Tablosu

Politik-Yasaletkenler	Ekonomik etkenler
<ul style="list-style-type: none">● Kalkınma Planı ve Orta Vadeli Program,● Bakanlık, il ve ilçe stratejik planlarının incelenmesi,● Yasal yükümlülüklerin belirlenmesi,● Oluşturulması gereken kurul ve komisyonlar,● Okul/kurum çevresindeki politik durumu● Personelin yasal hak ve sorumlulukları,● Öğrencilerin değişik ihtiyaçlarına, doğal yeteneklerine ve ilgi alanlarına odaklanması,	<ul style="list-style-type: none">● Okul/kurumun bulunduğu çevrenin genel gelir durumu,● İş kapasitesi,● Okul/kurumun gelirini arttırıcı unsurlar,● Okul/kurumun giderlerini arttıran unsurlar,● Tasarruf sağlama imkânları,● İşsizlik durumu,● Mal-ürün ve hizmet satın alma imkânları,● Kullanılabilir bütçe● Velilerin sosyoekonomik düzeyi● Bilginin, refaha ve mutluluğa ulaşmada itici güç olarak belirmesi,● Toplum kavramında, internet kullanımı sonucunda meydana gelen değişiklikler,● Rekabetin gittikçe arttığı ekonomi,● İstihdamda geleneksel alanlardan bilgi ve hizmet sektörüne kayış● Kariyer yönü ve istihdamda değişiklikler içeren yeni kariyer yapıları
Sosyo-kültürel etkenler	Teknolojik etkenler
<ul style="list-style-type: none">● Ailelerin ve öğrencilerin bilinçlenmeleri,● Aile yapısındaki değişimler (geniş aileden çekirdek aileye geçiş, erken yaşta evlenme vs.),● Nüfus artışı,● Göç,● Nüfusun yaş gruplarının görece dağılımı,● Hayat beklentilerindeki değişimler (Hızlı parakazanma Hırsları, lüks yaşamadüşkünlük, kırsal alandakentselyaşam),● Beslenme alışkanlıkları,● Değerler, meslek etik kuralları vb.● Doğum ve ölüm oranları,● Göçler dolayısıyla artan öğrenci sayısı,● Kariyer beklentileri	<ul style="list-style-type: none">● Okul/kurumun teknolojik kullanım durumu● e-Devlet uygulamaları,● Dijital Platformlar üzerinden uzaktan eğitim imkânları,● Okul/kurumun sahip olmadığı teknolojik araçlar● Personelin ve öğrencilerin teknolojik kullanım kapasiteleri,● Personelin ve öğrencilerin sahip olduğu teknolojik araçlar,● Teknoloji alanındaki gelişmeler● Teknolojinin eğitimde kullanımı● Okulun yeni araçlara sahip olma imkanları,● Teknolojinin eğitimde kullanımı● Teknolojinin ilerlemesinin, yayılmasının ve benimsenmesinin artması,● Bilginin hızlı üretimi, erişilebilirlik ve kullanılabilirliğinin gelişmesi,● Teknolojinin sağladığı yeni öğrenme ve etkileşim-paylaşım olanakları

Çevresel Etkenler

- Havavesukirlenmesi,
- Toprak yapısı,
- Bitki örtüsü,
- Doğalkaynakların korunması için yapılan çalışmalar,
- Çevrede yoğunluk gösteren hastalıklar,
- Doğal afetler (deprem kuşağında bulunma, Covid19, kene vakaları vb.)

2.9. GZFT Analizi

Mehlika Turgut Anaokulu stratejik amaç ve hedeflerini oluşturmasını, bu amaç ve hedeflere ulaşmak için uygulayacağı stratejileri belirlemesini sağlamak için 2024 yılının mart ayında GZFT analizi yapılmıştır. Analiz sonucunda ortaya çıkan güçlü ve zayıf yönler ile fırsatlar ve tehditler aşağıda verilmiştir. Ayrıca kurumun stratejik amaç ve hedefleri belirlenirken öğrenci, öğretmen, çalışan ve veli memnuniyet anketi sonuçları da dikkate alınmıştır.

2.9.1. Güçlü ve Zayıf Yönler

Okulumuz, Ankara'nın merkez ilçelerinden Çankaya' dadır. Çankaya Ümit Mahallesinde bulunan Okulumuz Çankaya' ın merkezi sayılan bir yerinde bulunmaktadır. Çevre itibarıyla nüfus yoğunluğunun en yoğun olduğu bir bölgede eğitim öğretimine devam etmektedir.

Mehlika Turgut Anaokulu GZF (SWOT) Analizi hazırlanırken ilk önce dış paydaş görüş ve önerileri alınmıştır. İç paydaşların görüş ve önerilerini almak için yapılan toplantı ve çalıştaylar da dış paydaş değerlendirme sonuçları da paylaşılmıştır. Paydaş görüş ve önerilerinin alınmasında çapraz fonksiyonel takım yaklaşımı, çevresel değişimlere karşılık sistem yeteneklerinin haritasının çıkarılması, anket, mülakat, fikir tepsisi, istasyon, kök sorun analizi ve beyin fırtınası yöntem ve teknikleri kullanılmıştır.

Güçlü yönlerimiz okulumuzun hedeflere ulaşabilmesi için avantaj sağlayacak nitelikleri, zayıf yönlerimiz ise okulumuzun dezavantaj oluşturacak nitelikleri göstermektedir. Zayıf ve güçlü yönlerimiz okulumuzun iç faktörleridir. Okulumuza yönelik fırsatlar ve tehditler dış faktörlerdir. Bu faktörlerin tespitinde PEST analizi kullanılmıştır. Mehlika Turgut Anaokulu GZFT (SWOT) analizi, MEB 2024-2028 Stratejik Plan temel yapısında belirlenen erişim, kalite, kapasite temalarıyla ilişkilendirilmiş, çalışanları ile yapılan genel değerlendirmedeki oylama sonuçlarına göre öncelik sırası dikkate alınarak gruplandırılmıştır. Stratejik planlama ekibi toplantısında GZFT analizi için yapılacak

çalışmalar belirlenmiştir. Müdürlüğümüz Katılımcıların ifade ettikleri fikirler Müdürlüğümüz yöneticilerinin katıldığı toplantıda sunularak önceliklendirilmiştir. Paydaş analizi ile stratejik planlama sürecine girdi sağlanmaya, planın paydaşların beklentileri doğrultusunda şekillenmesi ve taraflarca sahiplenilmesi sağlanılmaya çalışılmıştır.

GÜÇLÜ YÖNLERİMİZ

- Olumlu kurum kültürünün olması.
- Kurum güvenlik önlemlerinin yeterli olması
- Temiz ve hijyenik olması.
- Kurum içi ve dışı iletişimin güçlü olması
- Kurumsal düzen ve işleyişe önem verilmesi.
- İlgili veli profiline sahip olması.
- Kurumun mali yönden yeterli olması.
- Teknik donanımın yeterli olması.
- Teknolojinin okul personeli tarafından yerinde ve doğru bir şekilde kullanılması ve derslerle bütünleştirilmiş olması
- Yeniliklere açık ve gelişen teknolojiye uyum sağlayan genç, dinamik ve başarılı bir okul kadrosunun olması
- Yönetici, öğretmen, öğrenci ve veli iletişimin oldukça güçlü olması
- Sınıf mevcutlarının normal seviyede olması
- Geniş bir okul bahçesinin olması
- Okul binasının fiziki şartlarının iyi olması
- Akademik çalışmayı teşvik edici, yapıcı ve yönlendirici bir yönetim anlayışının olması
- Kurum çalışanlarının tecrübeli olması

ZAYIF YÖNLERİMİZ

- Sportif faaliyetlerin yeterli olmaması.
- Yerel ve ulusal ve uluslararası yarışmalara katılımın az olması
- Çalışanlara yönelik sosyal faaliyetlerin az olması.
- Kullanılabilir yeşil bahçe alanının verimli bir şekilde kullanılamaması
- Çalışan velilerin çoğunlukla olması sebebiyle aile katılımı, veli toplantısı vb. etkinliklerde katılımın az olması.
- Fiziksel anlamda hem okula hem okul bahçesine girişte merdiven kullanılması ve okulun kot altında kalması
- Okulumuzun kadrolu güvenlik personeli olmaması
- Okulun eski yapılı olması elektrik ve su tesisatının zaman içinde problem çıkarması

2.9.2. Fırsatlar ve Tehditler

Fırsatlar ve tehditler Okul/kurumu etkileyebilecek politik, ekonomik, sosyokültürel, teknolojik yadasiyasi etkenlerinbukapsamda değerlendirilmiştir.

Güçlü ve zayıf yönler ile fırsatlar ve tehditler arasında duruma göre geçişkenlik olabilir. Örneğin, personelsayısının az olması zayıf bir yön olabileceği gibi personel okul/kurumun kontrolü dışında bütçe imkânları çerçevesinde okul/kurumatahsis edildiği için bir tehdit olarak da değerlendirilebilir. Aynı şekilde bütçe imkânlarının iyi olması güçlü yön olabileceği gibi okul/kurumun talep ettiği ödeneği merkezi bütçeden alabilmesi nedeniyle fırsat olarak da algılanmaktadır.

Tablo19:

İç Çevre		Dış Çevre	
Güçlü Yönler	Zayıf Yönler	Fırsatlar	Tehditler
<ul style="list-style-type: none">• Okulumuzda çalışanlara yönelik sosyal ve kültürel faaliyetler düzenlenir.	<ul style="list-style-type: none">• Velilerin okula ilgisinin yeterli düzeyde olmaması• Personel Hizmet içi eğitimin yetersizliği• Okulumuzda güvenlik görevlisi	<ul style="list-style-type: none">• Kaymakamlığın ve Belediyenin eğitime güçlü destek vermesi• Okulumuz ilçe merkezine yakın olması sebebi ile	<ul style="list-style-type: none">• Gelişen ve değişen teknolojiye uygun donatım maliyetlerinin yüksek olması• Toplumda şiddet olaylarının oranlarında artış olması• İlimizin Metropol şehir olmasından dolayı toplumda

<ul style="list-style-type: none"> Okul, teknik araç ve gereç yönünden yeterli donanıma sahiptir. Okulumuzda yeterli miktarda sanatsal ve kültürel faaliyetler düzenlenmektedir. Okulumuz merkezi ve ulaşımı kolay olan bir bölgededir. Okul aile birliği etkin bir çalışma içindedir. Hizmet içi eğitimlerle öğretmen nitelikleri arttırılmaktadır. Okulun web sitesi günceldir. Okulda sosyal ağlar kullanılmaktadır. Sosyal, sportif ve kültürel faaliyetlerinin sayılarında giderek artış olmaktadır. Öğretmenler alanına ilişkin yenilikleri ve gelişimleri takip etmektedir. Okul müdürü ve idare ile rahatlıkla görüşülebilir. 	<p>bulunmaması</p> <ul style="list-style-type: none"> Yönetici ve öğretmenlerin kişisel ve mesleki yeterlilik kapsamında eğitim ihtiyacı Bilimsel, teknolojik Temalı çalışmalar için maddi kaynak temininde güçlük yaşanması 	<p>istek ve ihtiyaçlarına kolay ulaşabilmesi</p> <ul style="list-style-type: none"> Atanma taleplerinde öğretmenler arasında öncelikli tercih edilen okullar arasında olması Üniversitelerin akademik, bilimsel, sosyal birim ve kurumlarına kolay erişiminin sağlanması ve bunlardan yararlanılması Milli eğitim bakanlığı ve diğer bakanlıklara aynı ilde bulunmamız ve böylece Bakanlıklarla koordinasyonumuzun kolay sağlanmış olması Okulumuzun çevrede saygın bir imajının olması Teknolojik imkanların artmasıyla idare, veli, öğrenci ve öğretmen iletişiminin çok yönlü olması Türkiye'nin uluslararası platformda saygınlığı olan üniversitelerinin ilimizde bulunması Tam teşekküllü hastanelerimizin ilimizde bulunması Bölgenin jeopolitik olarak diğer bölgelere kolay ulaşılabilir olması 	<p>kaynaşma bütünleşmenin yeterince olmaması</p> <ul style="list-style-type: none"> Parçalanmış aile profilinin fazla olması Okul binasının eski oluşu
---	--	--	--

Tablo20.GZFTStratejileri

	Fırsatlar	Tehditler
GüçlüYönler	Okul/kurumungüçlüyönleriiledışçevreninsunduğu fırsatlardan faydalanmayayönelikgeliştirilenstratejilerdir.	Dış çevredeki tehditlerin olumsuz etkilerini, okul/kurumungüçlüyönlerini kullanarak en aza indirmeyeyönelik geliştirilen stratejilerdir.
ZayıfYönler	Okul/kurumun zayıf yönlerinin olumsuz etkilerini en aza indirirken fırsatların olası olumlu etkilerinden azami düzeyde yararlanmayayönelik geliştirilen stratejilerdir.	Zayıf yönler ve tehditlerin olumsuz etkilerini en aza indirmeyeyönelik geliştirilen stratejilerdir.

2.10. Tespit ve İhtiyaçların Belirlenmesi

Durum analizi çerçevesinde gerçekleştirilen tüm çalışmalarından

elde edilen veriler; paydaş anketleri, toplantı tutanakları vs. göz önünde bulundurularak köze bir bakış geliştirilmiştir. Oluşturulan tablo amaç ve hedeflere ulaşmak için temel yapıyı oluşturmaktadır. Tablo 23' tefarklı durum analizi bulguları için birer örnek tespit ve ihtiyaçları örneklenmiştir.

Tablo-19: Tespit ve İhtiyaçlar Eğitime Erişim

2.10.1. EĞİTİME ERİŞİM

- Okul veli iletişiminin artırılması
- Okula devam konusunda çalışmalar yapılması
- Velilerin hayat boyu öğrenme çalışmalarına katılımının artırılması

2.10.2. EĞİTİMDE KALİTE

- Sportif faaliyetlerin artırılması
- Yerel ve ulusal yarışmalara katılımının artırılması
- Ulusal ve uluslararası projelere katılımın artırılması
- Çocuk kulübü kapsamında açılan etkinlik sayısının artırılması
- Çalışanlara yönelik sosyal faaliyetlerin artırılması

- Öğretmenlere yönelik hizmet içi eğitimlerinin artırılması.

2.10.3.KURUMSAL KAPASİTE

- Kurumumuzun sosyal, kültürel, sanatsal ve sportif faaliyet alanlarının artırılması.
- Fiziki kapasitenin daha kullanışlı hale getirilmesi.
- Kurumumuzun iç ve dış paydaşlarla yaptığı çalışmalarda koordinasyonun artırılması.

Tablo21.TespitveİhtiyaçlarıBelirlenmesi

DurumAnaliziAşamaları	Tespitler	İhtiyaçlar
Uygulanmakta Olan Stratejik Planın Değerlendirilmesi	İzleme ve değerlendirme çalışmaları nda eksiklikler Saptanmıştır.Hedeflerin paydaş beklentilerini tam olarak ifade edecek şekilde ihtiyaçları karşılayacak sayıda olmaması	İzleme ve değerlendirme için etkin bir sistem kurulması Hedeflerin, stratejik planda yer alan analizlerin tamamı değerlendirilerek, içerik ve sayı bakımından iyi ifade edilme
Paydaş Analizi	Ailelerle iletişim ve işbirliği yetersizdir. Paydaşların çeşitliliği ve paydaş kitlesinin nicel büyüklüğü, İdarenin sorumluluk veya yetki alanı dışında paydaş beklentilerinin bulunması	Ailelerle ilişkileri güçlendirecek bir ekosistem kurulması Paydaşların idareden beklentilerinin faaliyet alanlarıyla uyumu sağlanmalı, plan döneminde kurumsal faaliyetler hakkında paydaşlara düzenli bilgilendirme yapılması
Okul İçi Analiz	Öğrencilerin öğrenme stilleri arasında en yüksek yüzde (%80) sosyal öğrenmedir.	İşbirlikçi öğretim tekniklerine ağırlık verilmesi

3. GELECEĞEBAKIŞ

Okul Müdürlüğümüzün Misyon, vizyon, temel ilke ve değerlerinin oluşturulması kapsamında öğretmenlerimiz, öğrencilerimiz, velilerimiz, çalışanlarımız ve diğer paydaşlarımızdan alınan görüşler, sonucunda stratejik plan hazırlama ekibi tarafından oluşturulan Misyon, Vizyon, Temel Değerler; Okulumuz üst kuruluna sunulmuş ve üst kurul tarafından onaylanmıştır.

3.1.MİSYONUMUZ

Öğrenmeye meraklı, öğrendiklerini, günlük yaşamda kullanabilen, sorumluluk duygusu gelişmiş, problem çözebilen, kendisiyle ve çevresiyle barışık milli ve manevi duyguları hissedip yaşamında uygulayan, Türkçeyi doğru ve düzgün konuşan, üretken, yaratıcı ve ATATÜRK İLKERİNE ve İNKLAPLARINA sahip çıkan “Okul Öncesi Öğrencileri” yetiştirmek.

3.2.VİZYONUMUZ

Çağı aşan, geleceğe ışık tutan, bireyler yetiştiren örnek eğitim kurumu olmak.

3.3.TEMEL DEĞERLER

- 1) Tüm eğitim paydaşları eşit haklara sahiptir.
- 2) Veli öğrenci öğretmen işbirliği esastır.
- 3) Kurumda değişim ve yenileşme esastır.
- 4) Kurum kültürü faaliyetlerin sürekliliğini temel alır.
- 5) Kurumda sağlıklı iletişim esastır.
- 6) Paydaşlar arası ilişkiler şeffaftır.

4.AMAÇ, HEDEF VE PERFORMANS GÖSTERGESİ İLE STRATEJİLERİN BELİRLENMESİ

Tablo :22

TEMA:	KURUMSAL KAPASİTE
STRATEJİK AMAÇ 1.	Okul öncesi eğitim kurumlarının, eğitimin temel ilkeleri doğrultusunda niteliğini arttırmak amacıyla kurumsal kapasite geliştirilecektir.
Hedef 1.1.	Okul öncesi eğitim kurumlarında fiziki mekânların okulun ihtiyaç ve hedefleri doğrultusunda iyileştirilmesi sağlanacaktır.
Hedef 1.2.	Eğitim ve öğretimin sağlıklı ve güvenli bir ortamda gerçekleştirilmesi için okul sağlığı ve güvenliği geliştirilecektir.
TEMA	KURUMSAL KAPASİTE
STRATEJİK AMAÇ 2.	Eğitim ve öğretimin niteliğinin geliştirilmesi sağlanacaktır.
Hedef 2.1.	Kurum personelinin mesleki gelişimlerinin artırılması sağlanacaktır.
TEMA:	EĞİTİM-ÖĞRETİME ERİŞİM VE KATILIM
STRATEJİK AMAÇ 3.	Öğrencilerin kaliteli eğitime erişimleri fırsat eşitliği temelinde artırılarak tüm gelişim alanlarını kapsayacak şekilde çok yönlü gelişimleri sağlanacaktır.
Hedef 3.1.	Okul öncesi eğitime erişim artırılabilecektir.
Hedef 3.2.	Okul öncesi eğitimin niteliği artırılabilecektir.
TEMA:	KURUMSAL KAPASİTE
STRATEJİK AMAÇ 1.	Okul öncesi eğitim kurumlarının, eğitimin temel ilkeleri doğrultusunda niteliğini arttırmak amacıyla kurumsal kapasite geliştirilecektir.

Tablo:23

Hedef 1.1.	Okul öncesi eğitim kurumlarında fiziki mekânların okulun ihtiyaç ve hedefleri doğrultusunda iyileştirilmesi sağlanacaktır.							
PG NO	Performans Göstergeleri	Hedef Etkisi (%)	Başlangıç Değeri	2024 Hedef	2025 Hedef	2026 Hedef	2027 Hedef	2028 Hedef
PG 1.1.1	Okulda iyileştirilen fiziki mekân sayısı.(kütüphaneve atölye harici diğer mekanlar)	50	0	2	2	2	2	2
PG 1.1.2	Okulda düzenleme yapılan açık hava oyun alanı sayısı	50	0	3	3	3	3	3
Stratejiler	<p>S1 Fiziki mekânların iyileştirilmesi için kamu idareleri, belediyeler ve işverenlerle iş birlikleri yapılacaktır.</p> <p>S2 Okulun eksiklikleri yerinde tespit edilerek zamanında ödenek talebindebulunulacaktır.</p> <p>S3 Okul, aile ve çevre iş birliği yapılarak fiziki mekanlar iyileştirilecektir.</p>							
KOORDİNATÖR	Okul Müdürlüğü							
İŞ BİRLİĞİ YAPILACAK BİRİMLER	Büyükşehir ve Çankaya Belediyesi, Milli Eğitim Bakanlığı Destek Hizmetleri Birimi, Okul Aile Birliği							
RİSKLER	Yeterli bütçe kaynağının oluşturulamaması.							
MALİYET TAHMİNİ	1.522-							
TESPİTLER	Okulumuzda, Sınıflar ve ÖğrenciWC lerinde düzenleme yapılmasına ihtiyaç olduğu tespit edilmiştir.							
İHTİYAÇLAR	Bütçe (Mali Kaynak)							

Tablo : 24

TEMA:	KURUMSAL KAPASİTE								
STRATEJİK AMAÇ 1.	Okul öncesi eğitim kurumlarının, eğitimin temel ilkeleri doğrultusunda niteliğini arttırmak amacıyla kurumsal kapasite geliştirilecektir.								
Hedef 1.2.	Eğitim ve öğretimin sağlıklı ve güvenli bir ortamda gerçekleştirilmesinin okul sağlığı ve güvenliği geliştirilecektir.								
PG NO	Performans Göstergeleri	Hedef Etkisi (%)	Başlangıç Değeri	2024 Hedef	2025 Hedef	2026 Hedef	2027 Hedef	2028 Hedef	
PG 1.2.1	Okulda yaşanan kaza sayısı	50	1	1	1	1	1	1	1
PG 1.2.2	Afet ve acil Durum tatbikat sayısı	50	2	2	2	2	2	2	2
Stratejiler	<p>S1 Eğitim ortamları iş sağlığı ve güvenliği yönergesine uygun hâle getirilecektir.</p> <p>S2 Doğa, insan ve teknoloji kaynaklı (deprem, sel, heyelan, yangın, çığ ve salgın hastalıklar vd.) afetlere karşı gerekli tedbirlerin alınması için çalışmalar yapılacaktır.</p> <p>S3 Okulun afet ve acil durum eylem planının güncel tutulması sağlanacak ve Afet ve acil durum tatbikatları düzenlenecektir.</p>								
KOORDİNATÖR	Okul Müdürlüğü								
İŞ BİRLİĞİ YAPILACAK BİRİMLER	Çankaya İlçe İş Sağlığı ve Güvenliği Bölümü, Ankara İtfaiyesi Daire Başkanlığı ve Çankaya İlçe Emniyet Müdürlüğü								
RİSKLER	<p>Öğrencilerin yaş grubu itibariyle (3-5 yaş) küçük olması.</p> <p>Okulda sağlık personelinin bulunmaması.</p>								
MALİYET TAHMİNİ	1.522-								
TESPİTLER	Öğrencilerin hastalık durumlarına bağlı kazaların yaşanması. (Havale, Epilepsi vb.)								
İHTİYAÇLAR	Bütçe (Mali Kaynak)								

Tablo :25

TEMA:	KURUMSAL KAPASİTE							
STRATEJİK AMAÇ 2.	Eğitim ve öğretimin niteliğinin geliştirilmesi sağlanacaktır.							
Hedef 2.1	Kurum personelinin mesleki gelişimlerinin artırılması sağlanacaktır.							
PG NO	Performans Göstergeleri	Hedef Etkisi (%)	Başlangıç Değeri	2024 Hedef	2025 Hedef	2026 Hedef	2027 Hedef	2028 Hedef
PG 2.1.1	eTwinning faaliyetleri kapsamında Kalite etiketi alan öğretmen sayısı	50	0	1	2	3	4	4
PG 2.1.2	eTwinning faaliyetleri kapsamında yürütülen proje sayısı	50	0	4	4	4	4	4
Stratejiler	<p>S1 Okul Öncesi Eğitim Kurumları öğretmenlerinin alanlarında mesleki gelişimlerini ve öğretmenlik yeterliklerini geliştirmek için mahalli ve merkezi düzeyde eğitim almaları sağlanacaktır.</p> <p>S2 Okul Öncesi Eğitim Kurumları yöneticilerinin ve öğretmenlerin dijital platformlar aracılığıyla verilen eğitimlere katılmaları teşvik edilecektir.</p> <p>S3 Okul Öncesi Eğitim Kurumları personelinin motivasyon, iş doyumunu ve kurumsal bağlılık düzeylerini artıracak çalışmalar yapılacaktır.</p>							
KOORDİNATÖR	Okul Müdürlüğü							
İŞ BİRLİĞİ YAPILACAK BİRİMLER	İlçe ARGE Bölümü							
RİSKLER	Planlama dışında gerçekleşebilecek durumlar (Öğretmen değişimleri vb.)							
MALİYET TAHMİNİ	2.283-							
TESPİTLER	Proje çalışmalarına bu eğitim yılı itibariyle başlanmış olması.							
İHTİYAÇLAR	Bütçe (Mali Kaynak)							

Tablo :26

TEMA:	EĞİTİM-ÖĞRETİME ERİŞİM VE KATILIM							
STRATEJİK AMAÇ 3.	Öğrencilerin kaliteli eğitime erişimleri fırsat eşitliği temelinde artırılarak tüm gelişim alanlarını kapsayacak şekilde çok yönlü gelişimleri sağlanacaktır.							
Hedef 3.1	Okul öncesi eğitime erişim artırılabacaktır.							
PG NO	Performans Göstergeleri	Hedefe Etkisi (%)	Başlangıç Değeri	2024 Hedef	2025 Hedef	2026 Hedef	2027 Hedef	2028 Hedef
PG 3.1.1	Tüm dersliklerin doluluk oranı (%)	75	%80	%85	%95	%100	%100	%100
PG 3.1.2	Ebeveyni ile bireysel görüşmeyapılan çocuk sayısı oranı (%)	25	%35	%50	%80	%90	%100	%100
Stratejiler	S1 Tüm derslikler tam kapasite kullanılacaktır. S2 Okul öncesi eğitimde ebeveyn bilgilendirme çalışmaları yapılacaktır. S3 İhtiyaç dâhilinde (aday kayıta fazla çocuk olması durumunda) ikili eğitim uygulaması yapılacaktır.							
KOORDİNATÖR	Okul Müdürlüğü							
İŞ BİRLİĞİ YAPILACAK BİRİMLER	Okul Aile Birliği							
RİSKLER	Adrese dayalı e-Okul aday kayıt sistemine yeterli sayıda öğrenci kaydının düşmemesi Okula yakın bir resmi anaokulunun bulunması, Okul çevresinde işyeri yoğunluğunu olması.							
MALİYET TAHMİNİ	1.141-							
TESPİTLER	Veli Paydaş Analiz sonuçlarına göre; Okulda kullanılan değerlendirme yöntemleri çocuğumun gelişimini tüm yönleriyle anlamama yardımcı oluyor, Okul çocuğumun öğrenme performansı ve gelişimi hakkında beni iyi bilgilendiriyor. Okul çocuğuma duygusal rahatsızlık ve öğrenme güçlükleri ile karşılaştığında yeterli desteğe rehberlik sağlar. Kriterlerinin iyileştirilmeye açık alan olarak belirlenmiş olması.							
İHTİYAÇLAR	Bütçe (Mali Kaynak)							

Tablo :27

TEMA:	EĞİTİM-ÖĞRETİME ERİŞİM VE KATILIM							
STRATEJİK AMAÇ 3.	Öğrencilerin kaliteli eğitime erişimleri fırsat eşitliği temelinde artırılarak tüm gelişim alanlarını kapsayacak şekilde çok yönlü gelişimleri sağlanacaktır.							
Hedef 3.2	Okul öncesi eğitimin niteliği artırılacaktır.							
PG NO	Performans Göstergeleri	Hedef Etkisi (%)	Başlangıç Değeri	2024 Hedef	2025 Hedef	2026 Hedef	2027 Hedef	2028 Hedef
PG 3.2.1	e-Portfolyo hazırlanan çocuk oranı (%)	50	%0	%100	%100	%100	%100	%100
PG 3.2.2	Eğitim öğretim yılı süresince açık hava etkinliği yapılan eğitim günü oranı (%)	50	%10	%30	%50	%75	%80	%80
Stratejiler	<p>S1 Bakanlıkça hazırlanan e-Portfolyo sistemine her çocuk için veri girişigerçekleştirilecektir.</p> <p>S2 Okul öncesi eğitim sürecinde, her gün açık hava etkinliğine yer verilecektir.</p> <p>S3 Okul bahçesi geleneksel oyunlara uygun şekilde düzenlenecektir.</p>							
KOORDİNATÖR	Okul Müdürlüğü							
İŞ BİRLİĞİ YAPILACAK BİRİMLER	Gezi yerleri (Müze, Kütüphane vb.)							
RİSKLER	Hava şartlarının uygun olmaması.							
MALİYET TAHMİNİ	1.141-							
TESPİTLER	Bakanlıkça hazırlanan e-Portfolyo sisteminin bu eğitim yılı itibariyle aktif kullanıma açık olmaması.							
İHTİYAÇLAR	Bütçe (Mali Kaynak)							

4.1.Maliyetlendirme

Tablo : 28

Kaynak Tablosu	2024	2025	2026	2027	2028	Toplam Maliyet
Genel Bütçe	742.560	995.030	1.353.241	1.867.473	2.651.812	7.610.117
Valilik Ve Belediyelerin Katkısı	0	0	0	0	0	0
Diğer AB ve Sosyal Dayanışma Fonları	0	0	0	0	0	0
0	0	0	0	0	0	0
0	0	0	0	0	0	0
TOPLAM	742.560	995.030	1.353.241	1.867.473	2.651.812	7.610.117

Tablo :29

Amaç ve Hedef No	2024	2025	2026	2027	2028	Beş Yıllık Toplam
AMAÇ 1	297.024	398.012	541.297	746.989	1.060.725	3.044.047
Hedef 1	148.512	199.006	270.648	373.495	530.362	1.522.023
Hedef 2	148.512	199.006	270.648	373.495	530.362	1.522.023
AMAÇ 2	222.768	298.509	405.972	560.242	795.544	2.283.035
Hedef 1	222.768	298.509	405.972	560.242	795.544	2.283.035
AMAÇ 3	222.768	298.509	405.972	560.242	795.544	2.283.035
Hedef 1	111.384	149.255	202.986	280.121	397.772	1.141.517
Hedef 2	111.384	149.255	202.986	280.121	397.772	1.141.517
AMAÇ TOPLAM	742.560	995.030	1.353.241	1.867.473	2.651.812	7.610.117

5.İZLEMEVEDEĞERLENDİRME

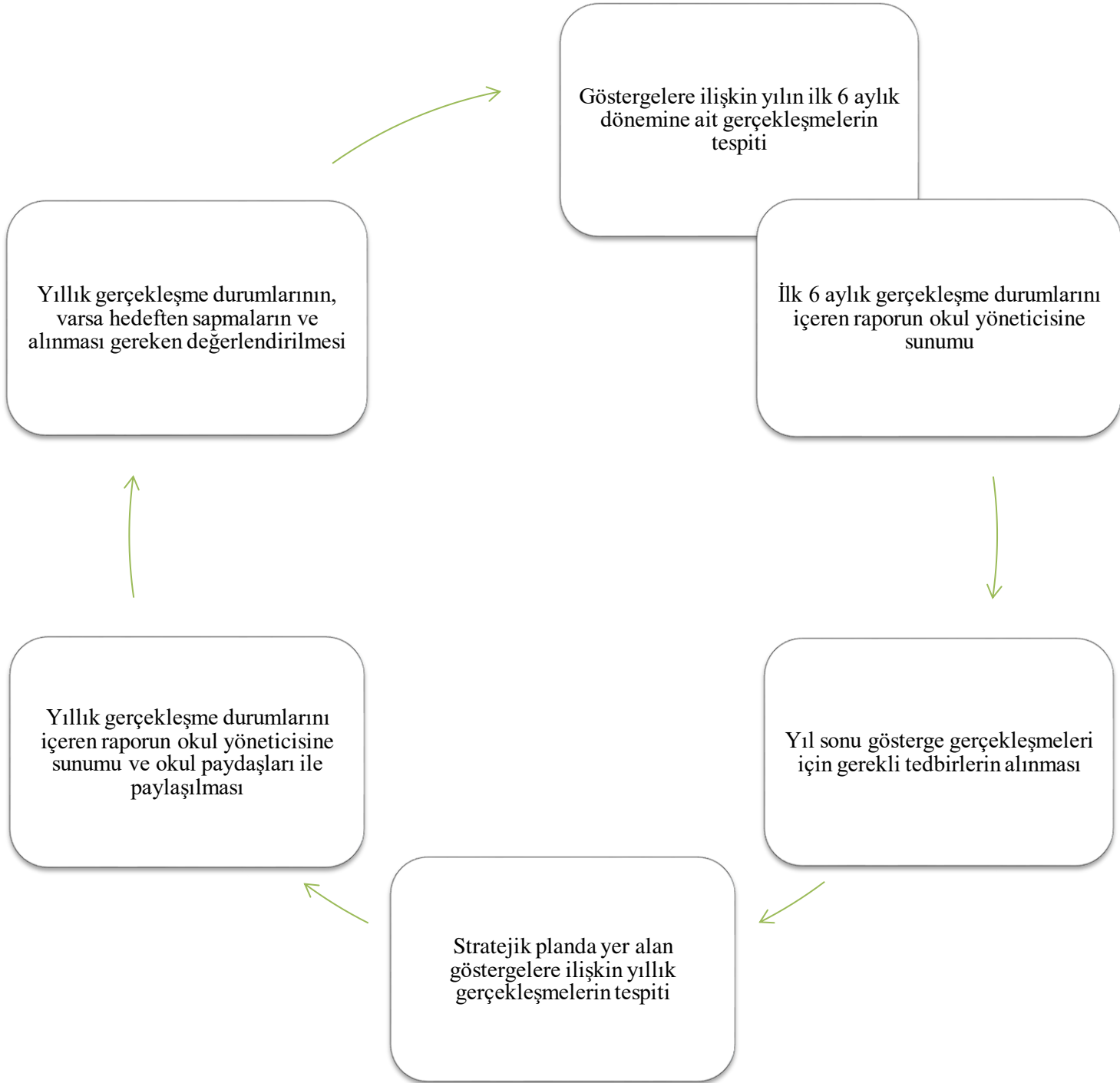
Okulumuz Stratejik Planı izleme ve değerlendirme çalışmalarında 5 yıllık Stratejik Planın izlenmesi ve 1 yıllık gelişim planının izlenmesi olarak ikili bir ayrıma gidilecektir.

Stratejik planın izlenmesinde 6 aylık dönemlerde izleme yapılacak denetim birimleri, il ve ilçe millî eğitim müdürlüğü ve Bakanlık denetim ve kontrollerine hazır halde tutulacaktır.

Yıllık planın uygulanmasında yürütme ekipleri ve eylem sorumlularıyla aylık ilerleme toplantıları yapılacaktır. Toplantıda bir önceki ayda yapılanlar ve bir sonraki ayda yapılacaklar görüşülüp karara bağlanacaktır.

İZLEME DEĞERLENDİRME DÖNEMİ	GERÇEKLEŞTİRİLME ZAMANI	İZLEME DEĞERLENDİRME DÖNEMİ SÜREÇ AÇIKLAMASI	ZAMAN KAPSAMI
Birinci İzleme-Değerlendirme Dönemi	Her yılın temmuz ayı içerisinde	Göstergelerin gerçekleşme durumları hakkında hazırlanan raporun kurum müdürüne sunulması	Ocak-Temmuz dönemi
İkinci İzleme-Değerlendirme Dönemi	İzleyen yılın şubat ayı sonuna kadar	Gösterge hedeflerinden sapmaların ve sapma nedenlerin değerlendirilerek gerekli Stratejilerin alınması	Bir yıllık dönem

6.TABLO/ ŞEKİL/ GRAFİKLER / EKLER



Ek-4PaydaşAnketleri

Tablo 33: Öğretmen Anketi Sonuçları

NO	ÖĞRETMENLER İÇİN KONUBAŞLIKLARI	KesinlikleKatılıyorum	Katılıyorum	Kararsızım	KesinlikleKatılmıyorum	Katılmıyorum
01-	Okulun misyonu ve vizyonunu tam olarak anlıyorum.	57,1	42,9			
02-	Okulda eğitim ve yönetim kalitesi sürekli olarak gelişiyor.	42,9	14,3	14,3		28,6
03-	Okul temiz ve hijyeniktir.	57,1	42,9			
04-	Okul, öğrencilerin ve personelin güvenliğini sağlamak için uygun güvenlik önlemleri alır.	57,1	49,2			
05-	Okul, yeni kabul edilen öğrencilere uygun desteği sağlar.	71,4	28,6			
06-	Okulumuz mesleki yeterliliğimi geliştirmek için eğitim fırsatları sunuyor.	57,1	28,6			14,3
07-	Okul yönetimimiz öğretmenleri etkin bir şekilde yönlendirir.	57,1	28,6	14,3		
08-	Okulumuz, öğrencilerin öğrenme ilgisini uyandıracak bir öğrenme ortamı oluşturmuştur.	57,1	42,9			
09-	Etkili bir öğretmen olmak için ihtiyaç duyduğum kaynaklara erişimim var.	57,1	42,9			
10-	Bana sunulan kaynakları kullanmak için gerekli eğitime sahibim.	57,1	42,9			
11-	Okulumuzun, farklı ihtiyaçları olan öğrencileri desteklemek için etkin bir politikası vardır.	57,1	28,6			14,3
12-	Okulumuz müfredat uygulamasını etkin bir şekilde izler.	57,1	28,6	14,3		
13-	Okulumuz, velilere uygun etkinlikler düzenlemektedir.	71,4	28,6			
14-	Diğer öğretmenlerle iş birliği yaparım.	71,4	28,6			
15-	Okul personeli arasında dostane bir ilişki sürdürülür.	71,4	28,6			
16-	Takım ruhumuz ve moralimiz yüksek.	71,4	28,6			
17-	Okulumuza aidiyet hissediyorum.	71,4		28,6		

Tablo 34: Veli Anketi Sonuçları

N O	VELİLER İÇİN KONU BAŞLIKLARI	Kesinlikle Katılıyorum	Katılıyorum	Kararsızım	KesinlikleKa tılmıyorum	Katılmıyorum
01	Okulun misyonu ve vizyonunu tam olarak anlıyorum.	42,1	49,1	8,8		
02	Okulda eğitim ve yönetim kalitesi sürekli olarak gelişiyor.	40,4	36,8	10,5	1,8	10,5
03	Okul temiz ve hijyeniktir.	49,1	40,4	10,5		
04	Okul, öğrencilerin ve personelin güvenliğini sağlamak için uygun güvenlik önlemleri alır.	61,4	33,3	3,5	1,8	
05	Okul, yeni kabul edilen öğrencilere uygun desteği sağlar.	40,4	47,4	12,3		
06	Okul, çocuğumun okumaya olan ilgisini geliştirmesine yardımcı olabilir.	45,6	43,9	7	1,8	1,8
07	Okul çocuğumun öğrenme ilgisini güçlendiriyor.	52,6	42,1		3,5	1,8
08	Okul çocuğumun ahlaki gelişimini teşvik edebilir.	47,4	47,4	1,8	1,8	1,8
09	Okulda kullanılan değerlendirme yöntemleri çocuğumun gelişimini tüm yönleriyle anlamama yardımcı oluyor.	35,1	38,6	19,3	5,3	1,8
10	Okul, çocuğumun öğrenme performansı ve gelişimi hakkında beni iyi bilgilendiriyor.	40,4	40,4	14	3,5	1,8
11	Okul çocuğuma duygusal rahatsızlık ve öğrenme güçlükleri ile karşılaştığında yeterli desteği ve rehberlik sağlar.	33,3	49,1	14	1,8	1,8
12	Öğretmenlerin benimle iletişim kurma yöntemlerinden memnunum.	56,1	36,8	3,5	3,5	
13	Herhangi bir problem durumunda müdür endişelerime cevap veriyor.	42,1	45,6	8,8	1,8	1,8
14	Okulda, velilerin ihtiyaçlarına uygun eğitim faaliyetleri düzenlenir.	45,6	43,9	10,5		
15	Okul, çocukların gelişimini desteklemek için velilerle iyi bir ilişki kurar.	50,9	42,1	3,5	3,5	
16	Okul, aktif veli katılımını teşvik eder.	49,1	45,6	5,3		
17	Okulun veli etkinliklerine aktif olarak katılıyorum.	47,4	43,9	7		1,8
18	Bir veli olarak okula aidiyet hissediyorum.	42,1	50,9	5,3	1,8	
19	Çocuğumun ev ödevlerini tamamlamasını sağlarım.	56,1	42,1	1,8		
20	Çocuğumu okumaya teşvik ederim.	60,7	37,5			1,8
21	Çocuğumun her gün okula gitmesini sağlarım.	66,7	33,3			
22	Çocuğumun eğitiminde aktif bir ortağım.	58,9	41,1			